

РИСК НАПАДЕНИЯ ОБУЧАЮЩИМСЯ НА ОБРАЗОВАТЕЛЬНУЮ ОРГАНИЗАЦИЮ

ПАМЯТКА ДЛЯ ПЕДАГОГОВ В СООТВЕТСТВИИ С НАВИГАТОРОМ ПРОФИЛАКТИКИ

НАПАДЕНИЯ НА ОБРАЗОВАТЕЛЬНЫЕ ОРГАНИЗАЦИИ СО СТОРОНЫ ОБУЧАЮЩИХСЯ:

- !!! являются одним из самых сложных сочетанных видов девиантного поведения (сочетание признаков агрессивного и суицидального поведения)
- представляют собой особые случаи общественно опасных деяний
- вызывают повышенную озабоченность сотрудников правоохранительных органов, образования и здравоохранения
- часто подобные акты агрессии имеют сходные черты



Движение в социальных сетях (в виде групп/пабликов/сообществ), посвященное нападениям на образовательные организации, признано террористической организацией и запрещено Верховным судом Российской Федерации.

3 ГРУППЫ КРИТЕРИЕВ ИЗМЕНЕНИЙ В ПОВЕДЕНИИ ДЕТЕЙ, КОТОРЫЕ МОГУТ СВИДЕТЕЛЬСТВОВАТЬ О РИСКЕ НАПАДЕНИЯ ОБУЧАЮЩЕГОСЯ НА ОБРАЗОВАТЕЛЬНУЮ ОРГАНИЗАЦИЮ

(по данным ФГБУ «НМИЦ ПН им. В.П. Сербского» Минздрава России):

Признаки изменений в поведении подростка

Личностные (мотивационные и индивидуально-психологические) характеристики обучающегося

Особенности социальной среды и окружения (семья, друзья, школьная среда, социальные сети)



ВАЖНО ИЗБЕГАТЬ СТИГМАТИЗАЦИИ!

Приведенные ниже признаки должны рассматриваться только в комплексе, как связанные друг с другом. При обнаружении такого рода признаков необходимо действовать в соответствии с предлагаемым специализированным алгоритмом.

ПРИЗНАКИ ИЗМЕНЕНИЙ В ПОВЕДЕНИИ ПОДРОСТКА

- Сниженное настроение: часто выглядит подавленным, грустным, пессимистичным, отсутствует интерес к деятельности и общению
- Интерес к агрессивному контенту в сети Интернет: частое посещение сайтов, просмотр и обсуждение видеозаписей агрессивного содержания
- Высказывание мыслей агрессивного содержания: проявляет враждебность, агрессивные высказывания, которые были не свойственны ранее
- Увлечение идеологией запрещенных в Российской Федерации движений и группировок: посещает сайты и группы экстремистской идеологической направленности (в том числе героизирующие идеи насилия, суицида; националистические, с фашистской символикой), делает соответствующие высказывания, надписи, рисунки)
- Проявление суицидальных тенденций: суицидальные высказывания, рисунки, обсуждение суицида в социальных сетях, планирование суицида, совершение суицидальных попыток
- Формирование зависимости от компьютерных игр агрессивного-деструктивного содержания: увлечен компьютерными играми, проводит за ними много времени, пользуется терминологией таких игр, испытывает трудности отвлечения от игрового процесса
- Высказывания о намерении совершить противоправные действия: высказывание намерений и угроз совершить нападение на школу с указанием даты и времени, угрозы, высказывания идей о мести
- Повышенный интерес к оружию и взрывчатым веществам: демонстрирует знание различных видов оружия и взрывчатых веществ, желание их использовать. Читает литературу в этой области, пользуется специальной терминологией
- Проявления агрессии: возможны проявления как в виде эпизодических агрессивных действий (физических или вербальных), так и в виде враждебности без выраженной внешней агрессии
- Игнорирование норм и требований взрослых, общества: нарушение границ в отношениях со взрослыми, конфликты, игнорирование субординации
- Изменение коммуникативной активности: становится замкнутым, нелюдимым, не стремится к общению
- Снижение успеваемости: перестает интересоваться учебой, не выполняет домашние задания, либо испытывает затруднения в учебе, хотя раньше учился лучше
- Потребление алкоголя, психоактивных веществ: эпизодические случаи употребления

ЛИЧНОСТНЫЕ (МОТИВАЦИОННЫЕ И ИНДИВИДУАЛЬНО-ПСИХОЛОГИЧЕСКИЕ) ХАРАКТЕРИСТИКИ ОБУЧАЮЩЕГОСЯ

- Тревожность, сензитивность (чувствительность), обидчивость, ранимость
- Склонность к накоплению отрицательных переживаний, интроверсия, низкая демонстративность
- Ригидность (негибкость), враждебность, агрессивность

ОСОБЕННОСТИ СОЦИАЛЬНОЙ СРЕДЫ И ОКРУЖЕНИЯ (СЕМЬЯ, ДРУЗЬЯ, ШКОЛЬНАЯ СРЕДА, СОЦИАЛЬНЫЕ СЕТИ)

- Жестокое обращение и агрессия со стороны сверстников в школе (буллинг, насмешки и издевательства со стороны одноклассников, социальный ostracism [отвержение])
- Слабый контроль со стороны взрослых
- Семейное неблагополучие (дисфункциональная семья), в т.ч. развод родителей
- Слабый контроль и отсутствие поддержки со стороны родителей, дистанцированные отношения с родителями
- В начальной школе условия обучения не соответствовали возможностям и потребностям ребенка (трудности адаптации в начальной школе в прошлом, неприятие сверстниками, плохая успеваемость, отсутствие интереса к обучению, смена школ)

РИСК НАПАДЕНИЯ ОБУЧАЮЩИМСЯ НА ОБРАЗОВАТЕЛЬНУЮ ОРГАНИЗАЦИЮ

ПАМЯТКА ДЛЯ ПЕДАГОГОВ В СООТВЕТСТВИИ С НАВИГАТОРОМ ПРОФИЛАКТИКИ

Рекомендации для классных руководителей и специалистов образовательных организаций.

Если Вы обнаруживаете сочетание нескольких признаков (особенно специфических) и случай подразумевает хотя бы малейшую потенциальную угрозу для жизни и здоровья

ДЕЙСТВУЙТЕ НЕЗАМЕДЛИТЕЛЬНО ПО СПЕЦИАЛЬНОМУ АЛГОРИТМУ:

- 1 Экстренное реагирование при непосредственной опасности**
!!! В случае непосредственной опасности для жизни и здоровья окружающих и самого обучающегося проверьте информацию (если возможно) и немедленно известите руководителя, педагогов и специалистов образовательной организации и правоохранительные органы.
- 2 Профилактическая работа при выявлении потенциально высокого риска**
Для обсуждения на психолого-педагогическом консилиуме с другими специалистами или педагогическом совете образовательной организации инициируйте углубленное психологическое и социально-педагогическое обследование ребенка с разрешения родителей или законных представителей обучающегося и с согласия самого обучающегося.
Рекомендации для педагогов-психологов и социальных педагогов:
 - Педагог-психолог в ходе обследования ребенка использует надежные и валидные методики для выявления агрессивных и аутоагрессивных тенденций, тревожных и депрессивных состояний обучающегося.
 - Социальный педагог составляет подробную характеристику социальной ситуации обучающегося, выясняет характер взаимодействия и отношений ребенка с одноклассниками, его социально-психологический статус в классе, семейную ситуацию.
 - При разработке программы работы с обучающимся педагогу-психологу и социальному педагогу рекомендуется использовать специализированные методы, методики и технологии (например, методику «Оценка риска и возможностей»), которые позволяют индивидуализировать профилактику.
- 3** Совместно с другими специалистами школы примите решение о дальнейших мерах психолого-педагогического и социально-педагогического характера, разработайте план и программу профилактической работы с подростком. Важно: учащийся и его родители принимают участие в обсуждении.
- 4** При выявлении потенциально высокого риска:
 - обучающийся ставится на профилактический учет;
 - родителям рекомендуется обратиться в медицинскую организацию, специализирующуюся в области психического здоровья детей и подростков, для обследования обучающегося и получения консультации
- 5** В сложных случаях для индивидуализации программы профилактики образовательная организация с согласия родителей может направить обучающегося для прохождения обследования в психолого-медико-педагогической комиссии (ПМПК).
- 6** Дополнительную возможность индивидуализации программы профилактики и непосредственной комплексной консультации учащегося и его родителей в рамках системы образования представляют центры психолого-педагогической и медико-социальной помощи (центры ППМС помощи). Данные обследования могут быть учтены образовательной организацией в работе с подростком.
- 7** В сложных случаях в рамках консилиума организуйте межведомственное взаимодействие для разработки и реализации плана и программы коррекционно-профилактических, коррекционно-реабилитационных и лечебно-профилактических мер для обучающегося с риском совершения общественно опасного деяния: сотрудничество с органами внутренних дел (ПДН - подразделением по делам несовершеннолетних), КДНиЗП, органами опеки и попечительства, социально-реабилитационным центром, медицинскими организациями (профилактический медицинский осмотр и специализированные учреждения детской и подростковой психиатрии).

В процессе реализации плана и программы профилактической работы учитывайте формирование и развитие защитных факторов, способствующих повышению устойчивости к неблагоприятным факторам и снижению риска потенциальной угрозы общественно опасного деяния:

Индивидуально-психологические факторы защиты

- Высокий интеллектуальный уровень и чувство юмора
- Эмоциональная зрелость
- Широкий круг интересов
- Хорошая успеваемость
- Умение обращаться за помощью
- Внутренний самоконтроль, целеустремленность
- Уважение законов и норм общества, школы, семейных стандартов
- Преданность, эмпатия и близость
- Успешное овладение навыками принятия решений
- Признание и одобрение правильных действий
- Интерес к учебе, духовному росту
- Наличие увлечений



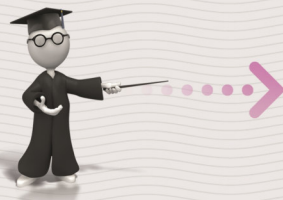
Социально-средовые факторы защиты

- Наличие любви и заботы в семье
- Доверительные отношения с родителями
- Наличие социальной поддержки
- Поддержка со стороны просоциального взрослого
- Важность взаимоотношений, по крайней мере, с одним взрослым человеком, помимо родителей (учитель, педагог-психолог, социальный педагог и т.д.)
- Общение среди просоциальных сверстников
- Возможность активного участия в работе социальной группы
- Наличие определенных обязанностей и успехов в их выполнении
- Наличие по месту жительства служб социального сопровождения



Вы также можете воспользоваться рекомендациями по взаимодействию с детьми и подростками, представленными в памятке 6 «Делинквентное поведение обучающегося»

КУДА ЕЩЕ
МОЖНО
ОБРАТИТЬСЯ
ПЕДАГОГУ



Всероссийский Детский телефон доверия (бесплатно, круглосуточно)
8-800-2000-122

Психологическое консультирование, экстренная и кризисная психологическая помощь для детей в трудной жизненной ситуации, подростков и их родителей, педагогов и специалистов в организациях Вашего муниципального образования/субъекта Российской Федерации.

Горячая линия «Ребёнок в опасности» Следственного комитета Российской Федерации.

8-800-100-12-60#1 Бесплатный, круглосуточный номер телефона

КУДА МОЖНО НАПРАВИТЬ РОДИТЕЛЕЙ:

- Портал Растимдетей.рф - бесплатная консультационная помощь родителям по вопросам развития, воспитания и образования детей в возрасте от 0 до 18 лет, профилактики социального сиротства.
- Психологический университет для родителей «Быть родителем» - бытьродителем.рф